

# ***ClassicConta 5.0 – 11ª Edición***

## **ServicePack 11. Abril 2.009**

ServicePack acumulativo (incluye los anteriores), en el que se incluyen mejoras en el diario, en el cierre, se automatiza el proceso de regularización de las cuentas de los grupos 8 y 9 y se incluye la presentación de El Estado de Ingresos y Gastos Reconocidos en el Ejercicio, del Estado de Cambios del Patrimonio Neto.

Continuaremos con la publicación frecuente de actualizaciones. En próximas se incluirá la elaboración de las cuentas para su entrega en los RRMM en los formatos oficiales.

### Instalación de la actualización.

Como siempre, y ante cualquier eventualidad, **haga una copia de seguridad antes de instalar el ServicePack**, bien copiando el directorio completo del programa a otra carpeta o bien ejecutando el proceso de copia de seguridad incluido.

Pasos:

1º Descargue el archivo de actualización.

2º Salga de ClassicConta 5.0 y asegúrese de que nadie esté dentro del programa, a través de red local o Terminal Server, ni en su propio equipo en otra sesión.

3º Ejecute el archivo de actualización e indique el directorio en el que está instalado ClassicConta 5.0. Una vez completada la instalación, salga del programa de instalación de la actualización.

4º Una vez finalizado el paso anterior, ejecute ClassicConta 5.0. El programa realiza una serie de cambios y verificaciones en la estructura de los datos. Este proceso es transparente para el usuario.

Ya ha completado la instalación. Puede comprobar que su programa ha sido actualizado en el menú herramientas, opción 'Acerca de ClassicConta 5.0', donde debe aparecer 'Incluye ServicePack 11 Abril 2.009'.

Ante cualquier duda, llámenos al 902113981.

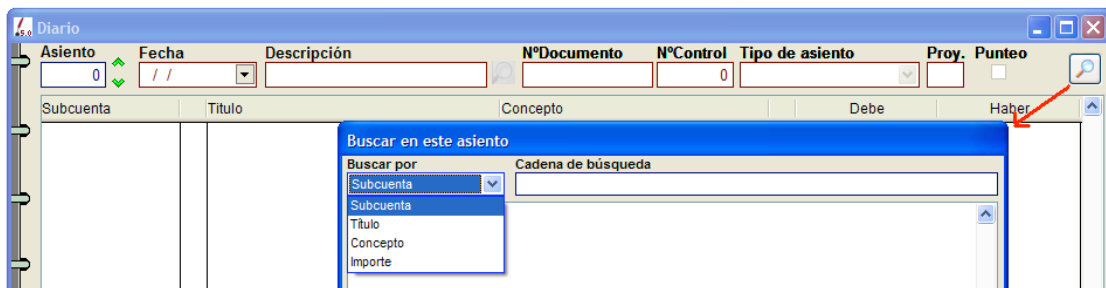


## Contenido en este ServicePack:

### 1º Mejoras en el libro Diario:

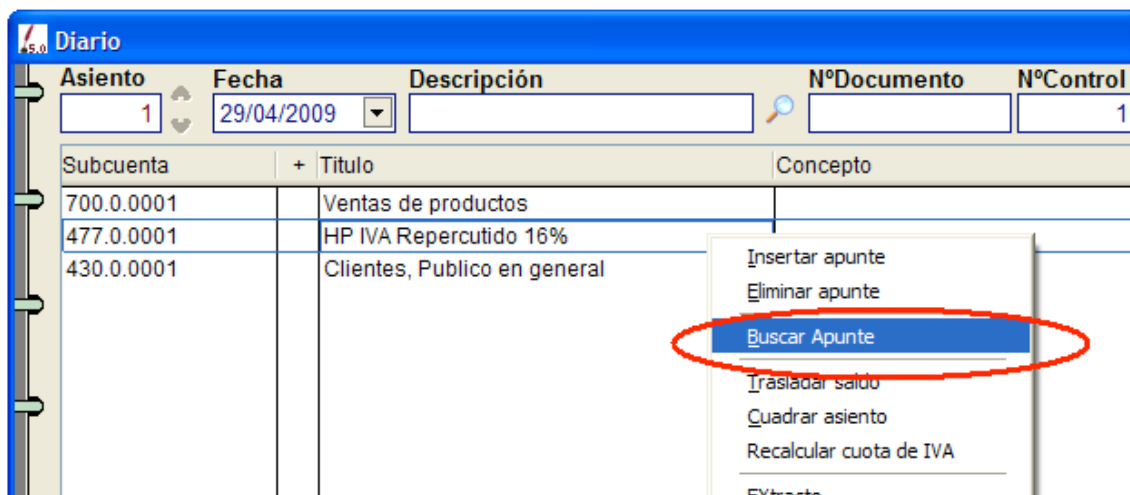
Ahora es posible buscar una subcuenta en el diario. Esto puede ser práctico en asientos largos tales como apertura o asientos de cobros o pagos múltiples.

La búsqueda se puede hacer tanto si estamos modificando el asiento como si no.



Los campos de búsqueda son Subcuenta, título, concepto (a nivel de línea) e importe.

También podemos acceder a esta función utilizando el botón derecho del ratón sobre el diario cuando estemos modificando un asiento.



### 2º Orden en el proceso de cierre:

Ahora cuando se hace el cierre y la regularización, las diferentes subcuentas aparecen ordenadas en dichos asientos por su código contable, redundando esto en mayor claridad a la hora de buscar partidas.

### 3º Automatización del cierre de las cuentas de los grupos 8 y 9.

Los saldos de las cuentas de los grupos ocho y nueve deben ser llevados al cierre del ejercicio a diferentes cuentas del grupo uno, en concreto cuentas del grupo 13 y cuenta 115.

Pero la norma no especifica, en general, de forma unívoca la relación de cuentas asociadas al cierre, dando diferentes opciones, por ejemplo los saldos que aparezcan en la cuenta 940 deben ser llevados a la cuenta 130, o 131 o 132, en función de la naturaleza de la operación.

Para poder automatizar el cierre de las cuentas de los grupos 8 y 9 por tanto es necesario que se introduzca a nivel de subcuenta, a qué subcuenta debe ser llevado el saldo al cierre del ejercicio.

Esta información se introducirá en el archivo de subcuentas o directamente editando las subcuentas en el plan contable.

Es necesario que esto se especifique a nivel de subcuenta por dos motivos: En primer lugar, para garantizar la existencia de la tal subcuenta y que no sea necesario crearla en el proceso de cierre, y en segundo lugar por que si posteriormente hay sucesos que modifiquen el resultado de la operación que inicialmente se llevó a una subcuenta de patrimonio neto y dicho saldo debe llevarse a una cuenta de gasto o ingreso, la única forma de tener dicha operación perfectamente individualizada sin tener que rastrear la contabilidad es tener una subcuenta creada a tal fin.

Veamos la operativa:

En el archivo de subcuentas ahora veremos, siempre y cuando estemos en una subcuenta de los grupos 8 o 9, el apartado correspondiente:

Archivo de Subcuentas

Numero	Título
100.0.0001	Capital Social
170.0.0001	Prestamo Banco 1 XXXXX € a XX Años, DDMMYY
201.0.0001	Desarrollo Provento 1

Datos Subcuenta | Datos Persona Física o Jurídica | Datos Bancarios

Cuenta: 800 Pérdidas en activos financieros disponibles para la venta

Código: 800.0.0001 | Título: [ ]

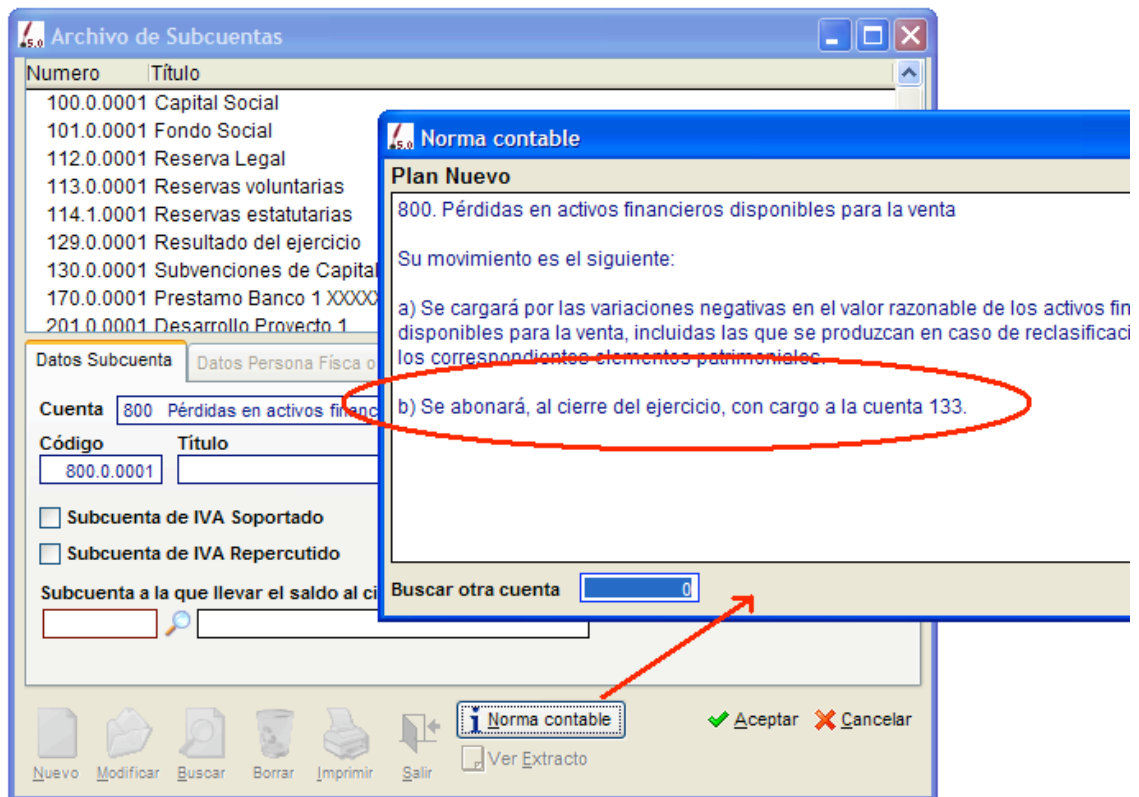
Persona física o jurídica

Subcuenta de IVA Soportado |  En moneda extranjera

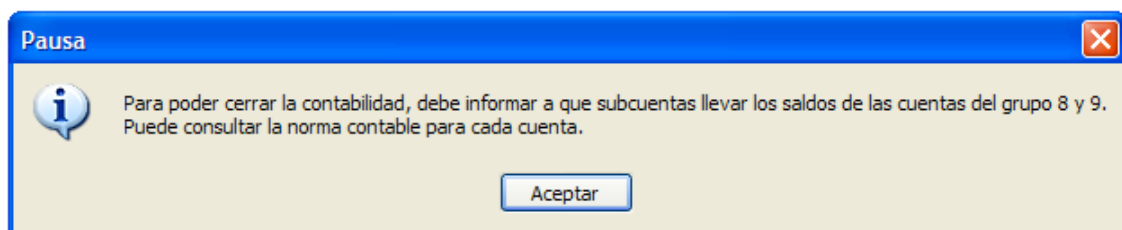
Subcuenta de IVA Repercutido

Subcuenta a la que llevar el saldo al cierre (solo cuentas de los grupos 8 y 9): [ ]

En el archivo de subcuentas, aunque estemos en modo 'modificar', podemos pulsar el botón Norma contable. En ella podemos consultar a que cuenta debe ser llevado el saldo al cierre:

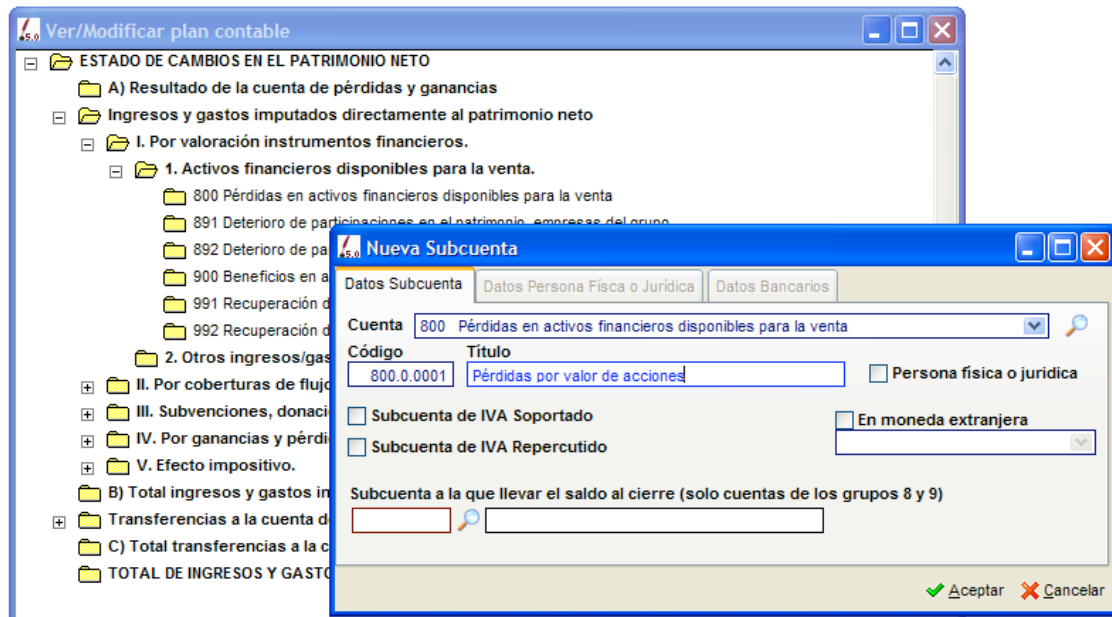


Observe que si no introduce ninguna subcuenta a la que llevar el saldo al cierre para estas cuentas de los grupos 8 o 9, ClassicConta le mostrará un aviso, pero le dejará continuar.

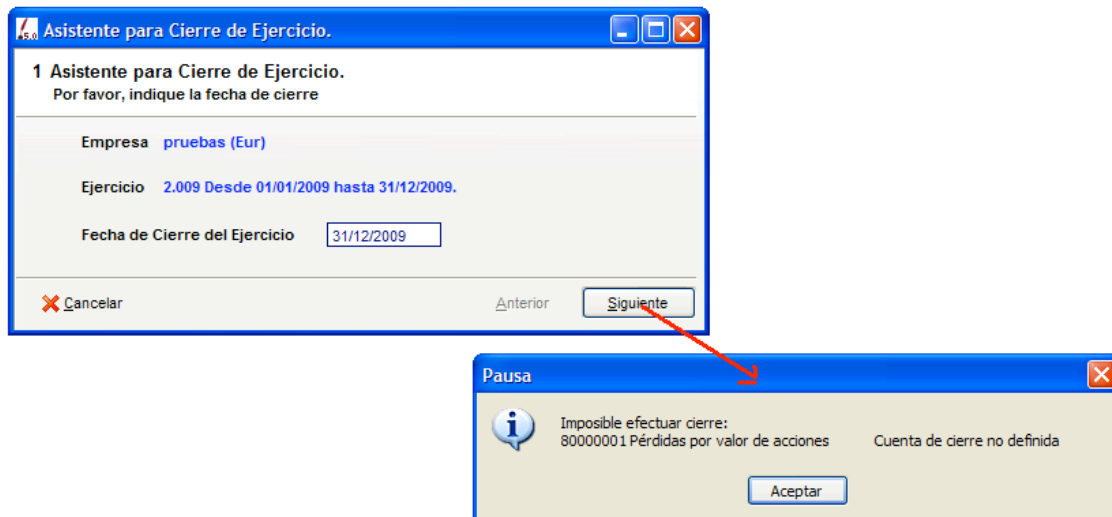


Esta información no será requerida, lógicamente, para las subcuentas que no pertenecen a los grupos 8 o 9.

Si añadimos o modificamos subcuentas desde el plan contable, la operativa es exactamente la misma.



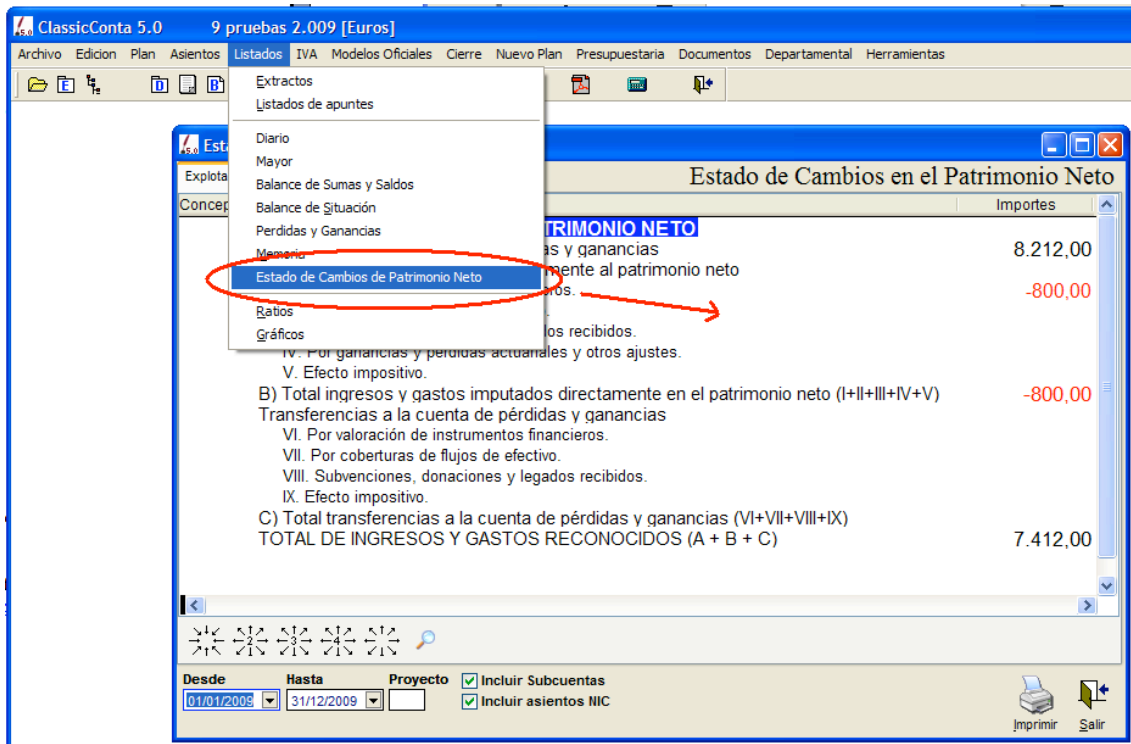
Si a fecha de cierre tenemos saldo en una subcuenta de los grupos 8 o 9, en la que no hemos informado la subcuenta a la que hay que llevar su saldo, ClassicConta 5.0 nos avisará:



En el caso de que aparezca el cartel anteriormente descrito, saldremos del asistente e informaremos de las subcuentas correspondientes que nos haya comunicado el proceso anterior.

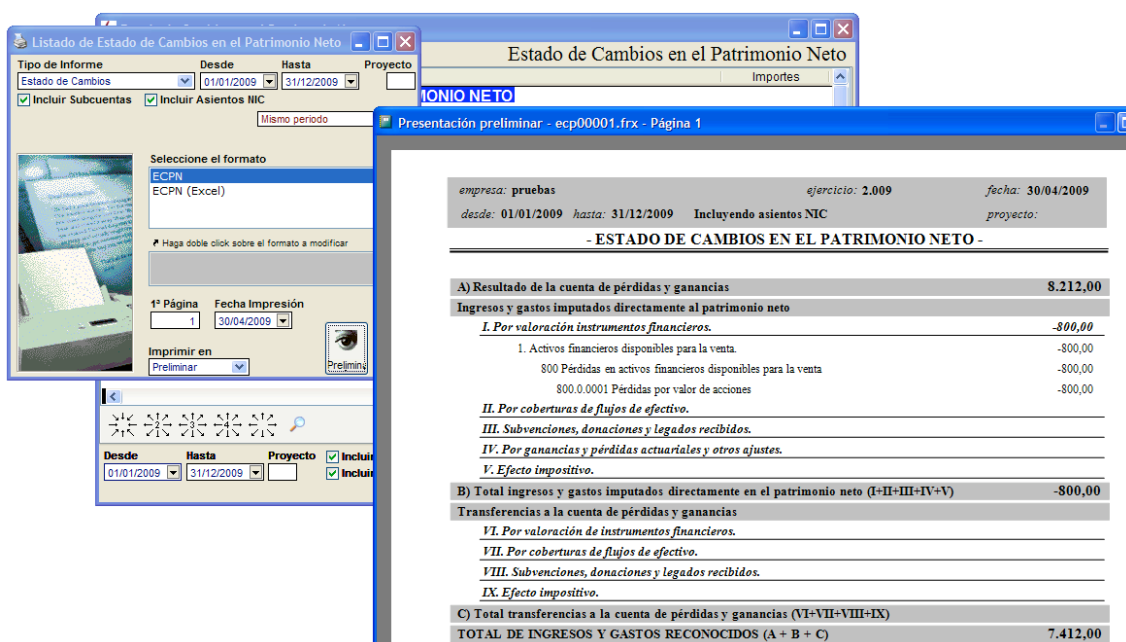
Una vez que hayamos cumplimentado la información correspondiente en la subcuenta o subcuentas, podremos hacer el cierre, automatizándose así la llevanza de estas cuentas, sin que sea necesario por tanto el hacer manualmente el asiento de regularización de estas cuentas, como hasta ahora.

## 4º Presentación e impresión del Estado de Gastos e Ingresos Reconocidos en el Ejercicio.



La ventana de ECPN (para abreviar), funciona de forma similar a las de explotación o balance, e incluye dos pestañas, en las que aparece respectivamente el ECPN del ejercicio actual y el comparado.

Podemos imprimir el ECPN empleando cualquiera de los informes incluidos para ello.



El Estado de Ingresos y Gastos Reconocidos en el Ejercicio, tan solo es el primer apartado del documento definido como Estado de Cambios del Patrimonio Neto.

La segunda parte, en la cual se informa de los movimientos de las diferentes partidas del patrimonio neto, desglosando a su vez cada una de las partidas en un total de hasta 12 columnas, se elaborará junto con el resto de la documentación –memoria incluida- para la presentación de las cuentas, en sus distintos formatos.

--- fin de la descripción de lo incluido en esta actualización ---

## Contenido en el ServicePack 10:

### 1º Mejoras en archivos Excel y revisión de formatos.

En determinados formatos y en función de la versión de Microsoft Excel, al exportar listados o informes a Excel, los formatos numéricos no eran reconocidos como tales o aparecían con asteriscos. Se soluciona esto y se distribuyen además 34 formatos de impresión revisados.

### 2º Modelo 130.

El modelo 130 ha cambiado en este ejercicio, apareciendo una deducción por adquisición de vivienda habitual en dicho modelo. Se trata de una acción en el marco de las medidas urgentes para la economía. Esto ha hecho que cambie el modelo y por tanto haya que actualizar el programa.

Este modelo funciona de forma similar al modelo 303, en cuanto al manejo de la pantalla. Al saltar de campo el modelo se desplaza para mostrar el campo activo. Podemos movernos por el arrastrándolo con el ratón (pulsando en un área libre) y utilizando la rueda del ratón.

### 3º Otras mejoras:

En el traslado de ClassicGes a ClassicConta, no se rellenaba el dato Fecha Operación en el Libro registro de IVA de las ventas por TPV. Se soluciona esto. Además, el programa arregla las entradas que hubiese en el Libro Registro de IVA en las que no figurase esta fecha. También se bloquea la posibilidad de trasladar datos de ClassicGes a ClassicConta si la contabilidad está cerrada.

## Contenido en el ServicePack 9.

### Mejoras en el Balance de Sumas y Saldos:

1º Consolidación de saldos por Cuentas o Subcuentas.

El Balance de Sumas y Saldos, podemos obtenerlo por Cuentas o por Subcuentas. A su vez si lo obtenemos por Cuentas, también podemos listar las subcuentas.

En el caso de listarlo por cuentas, antes se consolidaban los saldos siempre por Cuentas, por lo que la suma de los Saldos Deudores y los Saldos Acreedores era diferente a la suma de los Saldos Deudores y Acreedores por Subcuentas. Esto podía producir errores de interpretación.

Ahora podemos escoger como queremos consolidar los saldos, siendo la opción predeterminada por Subcuentas, de tal forma que la suma de los saldos siempre coincidirá con la suma de los saldos de las subcuentas.

Cuenta	Titulo	Debe período	Haber período	Saldo debe	Saldo haber
400.0.00000	Proveedor de pruebas SL		3.237,07		3.237,07
430.0.00000	Cliente de Pruebas, SL	32.978,80	6.000,01	26.978,79	
472.0.00001	H.P. Iva Soportado 16 %	430,49		430,49	
477.0.00001	H.P. IVA repercutido 16%		4.548,80		4.548,80
570.0.00000	CAJA	6.000,01		6.000,01	
572.0.00000	Banco	500.000,00		500.000,00	
600.0.00000	Compras Prods. A	2.790,58		2.790,58	
631.0.00000	IVA NO DEDUCIBLE 16	16,00		16,00	
700.0.00000	Ventas Productos		28.430,00		28.430,00
	<b>TOTALES</b>	<b>542.215,88</b>	<b>542.215,88</b>	<b>536.215,87</b>	<b>536.215,87</b>

Consolidar saldos: **Por Subcuentas**

Si seleccionamos consolidar saldos por cuentas, no nos permitirá listar las subcuentas, desactivando esta casilla, ya que si no, podemos obtener un listado con una apariencia incorrecta ya que las sumas de las columnas no serian coherentes, aún teniendo el sentido explicado anteriormente.

Consolidar saldos: **Por Cuentas**

2º Balance de Sumas y Saldos sin cuentas agrupadas.

Se trata de indicar que no queremos listar las cuentas de agrupación (cuentas tales como la 1, 2, 3, 11, 20, y algunas de tres dígitos que están finalmente desarrolladas a cuatro o más).

Si pulsamos esta casilla, se deshabilitan las cuentas de nivel uno y dos, ya que no hay ninguna cuenta operativa (de la que puedan colgar directamente subcuentas) de uno o dos dígitos.

Cuenta	Título	Debe período	Haber período	Saldo debe	Saldo haber
4000	Proveedores (euros)		3.237,07		3.237,07
4300	Clientes (euros)	32.978,80	6.000,01	26.978,79	
472	Hacienda Pública, IVA soportado	430,49		430,49	
477	Hacienda Pública, IVA repercutido		4.548,80		4.548,80
570	Caja, euros	6.000,01		6.000,01	
572	Bancos e instituciones de crédito c/c vis	500.000,00		500.000,00	
600	Compras de mercaderías	2.790,58		2.790,58	
631	Otros tributos	16,00		16,00	
700	Ventas de mercaderías		28.430,00		28.430,00
	<b>TOTALES</b>	<b>542.215,88</b>	<b>542.215,88</b>	<b>536.215,87</b>	<b>536.215,87</b>

**Sin cuentas Agrupadas**

**Con cuentas Agrupadas**

Cuenta	Título
4000	Proveedores (euros)
4300	Clientes (euros)
472	Hacienda Pública, IVA soportado
477	Hacienda Pública, IVA repercutido
570	Caja, euros
572	Bancos e instituciones de crédito c/c vis
600	Compras de mercaderías
631	Otros tributos
700	Ventas de mercaderías
	<b>TOTALES</b>

Cuenta	Título
4	ACREEDORES Y DEUDORES
40	PROVEEDORES
400	Proveedores
4000	Proveedores (euros)
43	CLIENTES
430	Clientes
4300	Clientes (euros)
47	ADMINISTRACIONES FINANCIERAS
472	Hacienda Pública, IVA soportado
477	Hacienda Pública, IVA repercutido

### **3º Balance de Sumas y Saldos antes del Cierre.**

Si listamos el balance de Sumas y Saldos de una empresa cerrada, podemos indicar que queremos verla con los datos antes del cierre. Si marcamos esta casilla ahora no tendrá en cuenta ni el asiento de cierre ni el de regularización.

#### **Formatos de impresión:**

Se distribuyen los siguientes formatos de impresión:

- Formatos de impresión de PyG por meses, tanto por cuentas como por subcuentas, con columna Total.
- Nuevo formato Excel de Balance de Sumas y Saldos. Mejorado en cuanto a su presentación.
- Listado del Mayor de cuentas, también mejorado.

#### **Solución de problemas:**

En determinados casos, al agrupar planes contables, se podían duplicar algunas cuentas (las de tipo 1, 11, 2, 20,...). Se hace la corrección oportuna.

--- fin del documento ---